



CONSEILS DE MISE EN OEUVRE EN TOITURES & PAROIS

RECOMMANDATIONS GÉNÉRALES DE MISE EN OEUVRE

- Découper avec une paire de ciseaux à grandes lames ou avec un cutter pour les finitions.
- La pose s'effectue tendue sur les éléments de charpente ou les supports en bois.
- A la jonction des lés, assurer l'étanchéité par un recouvrement de l'isolant sur un support dur (chevron, tasseau, mur) et faire un recouvrement de 50 mm entre les lés.
- Nettoyer les jonctions avant l'application du ruban adhésif ATI et lisser avec un chiffon sec et propre.
- Tasseaux et/ou contre-liteaux doivent être d'une section appropriée à l'épaisseur de l'isolant pour maintenir une lame d'air suffisante (20 mm mini.) entre l'isolant et le support.
- Ne pas poser près des sources de chaleur (autour d'un conduit de cheminée, à proximité de spots encastrés...). Conformément à la réglementation (DTU 24.2), recouvrir l'isolant d'une finition dans les surfaces habitables (lambris, plaque de plâtre...).
- Bonne isolation = bonne ventilation. La ventilation intérieure des logements est obligatoire (arrêté du 24/03/1983). Elle assure que l'air vicié, chargé en humidité, est extrait et remplacé par de l'air sain.
- En climat de montagne (altitude > 900 m), respecter les consignes réglementaires spécifiques.
- Le stockage des rouleaux doit se faire à l'abri.
- Durée sans bâchage de l'isolant ATI 150+, hors conditions climatiques exceptionnelles : 8 jours.
- En cas de forte pluviométrie, bâcher l'isolant ATI 150+.

POSE SUR PAROI INTÉRIEURE

- Créer un cadre de tasseaux, fixés verticalement tous les 60 cm maximum.
- Dérouler et agraffer l'isolant ATI 150+ sur les tasseaux en exerçant une légère tension.
- Poser les lés suivants avec un recouvrement de 50 mm.
- Joindre le recouvrement de chaque lé avec l'adhésif aluminium 75 mm.

FINITION LAMBRIS :

Recréer un cadre de tasseaux qui reçoit la finition lambris.

FINITION PLAQUE DE PLÂTRE :

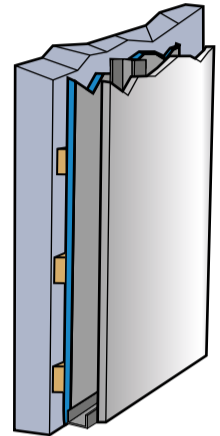
Monter l'ossature métallique et visser les plaques.

AUTRES FINITIONS :

Monter des carreaux de plâtre ou de briques, en aménageant une lame d'air entre la finition et l'isolant. Se reporter aux consignes du fabricant (plaque de plâtre, lambris...)

Passer les gaines techniques côté chaud, entre l'isolant et la finition.

Ne pas poser au contact de parois humides, tel qu'un mur présentant des remontées capillaires.

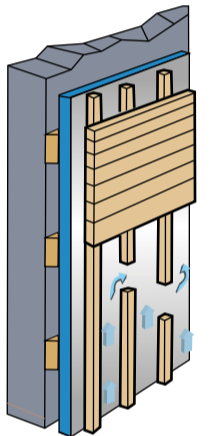


POSE MURALE PAR L'EXTÉRIEUR

- Fixer les tasseaux tous les 60 cm verticalement ou horizontalement sur le mur.
- Dérouler et agraffer l'isolant ATI 150+ sur les tasseaux en exerçant une légère tension.
- Poser les lés suivants avec un recouvrement de 50 mm.
- Joindre le recouvrement de chaque lé avec l'adhésif.
- Fixer les tasseaux supports du bardage de finition. Poser le bardage.

RECOMMANDATIONS SPÉCIFIQUES

- Choisir des tasseaux traités.
- Laisser un espace entre les tasseaux supports de bardage pour la circulation de l'air.
- Prévoir des grilles anti-rongeurs en bas de mur.



POSE SUR CHEVRONS avec isolant épais entre chevrons

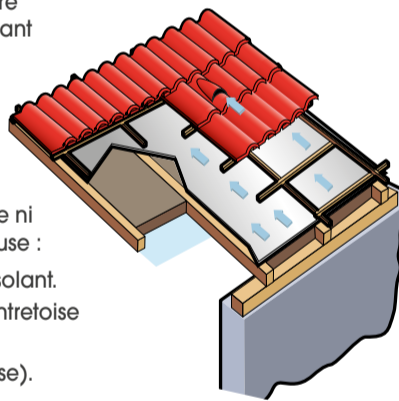
ATI 150+ est étanche à l'eau et à l'air : aménager une lame d'air entre l'isolant et la volige ; ne pas poser en contact direct sur un autre isolant placé entre chevrons.

NB : en rénovation, si l'isolant existant entre chevron est doté d'un pare-vapeur posé du mauvais côté (vers l'extérieur au lieu du côté chaud), le lacérer avant de dérouler l'isolant ATI 150+.

Respecter la ventilation de la sous-toiture (DTU séries 40).

Pour assurer une isolation continue de la toiture, sans pont thermique ni passage d'air, et la protéger contre la pénétration de neige poudreuse :

- bien fermer au niveau du faitage, en le recouvrant avec la lé d'isolant.
- stopper l'entrée d'air en bas de pente, si besoin en posant une entretoise entre les chevrons afin d'assurer l'étanchéité.
- faire la jonction entre les lés sur un support dur (chevron, entretoise).
- Dérouler l'isolant horizontalement sur les chevrons en commençant par le bas de la toiture.
- Agraffer l'isolant sur le chevron jusqu'au niveau de la panne sablière en exerçant une légère tension. Fixation provisoire par des pointes ou des agrafes.
- Poser les lés suivants.
- Joindre le recouvrement de chaque lé avec l'adhésif aluminium 75 mm.
- Clouer les contre-liteaux au droit des chevrons, puis les liteaux et poser la couverture.



POSE SOUS CHEVRONS en combles aménageables

S'il y a un isolant existant entre chevrons, lacérer son pare-vapeur avant de renforcer l'isolation par l'ATI 150+. Aménager une lame d'air entre les deux isolants.

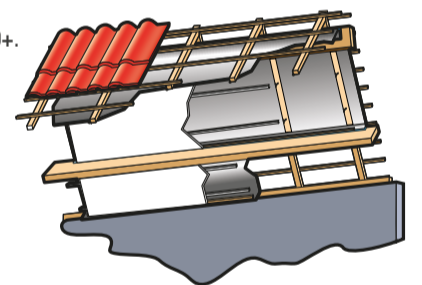
- Agraffer l'isolant sous les chevrons en commençant par le haut. Faire un retour de 5 cm sur la panne faîtière.
- Rejoindre la panne suivante et procéder aussi à un retour de 5 cm sur celle-ci.
- Clouer les tasseaux d'étanchéité le long des pannes afin d'éviter les ponts thermiques.
- Joindre le recouvrement entre chaque lé avec l'adhésif aluminium 75 mm.

FINITION PLAQUE DE PLÂTRE

- Fixer un demi-chevron 60 x 40 mm sous les chevrons.
- Visser les suspentes sur les demi-chevrons.
- Clipser les rails métalliques sur les suspentes et visser les plaques de plâtre.

FINITION LAMBRIS

- Fixer des tasseaux sous les chevrons.
- Poser le lambris.

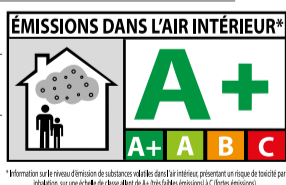


Se référer au dossier technique pour les détails de mise en oeuvre. Disponible sur demande ou sur www.ati-isol.com

CARACTÉRISTIQUES TECHNIQUES

Épaisseur	10 mm*
Masse surfacique	415 g/m ²
Totalement étanche à l'air et à l'eau	W1
Réaction au feu	B - s1 - d0 (EN 13501-1)
Conditionnement	20 m x 1,20 m = 24 m ² ± 3 % - 10 kg

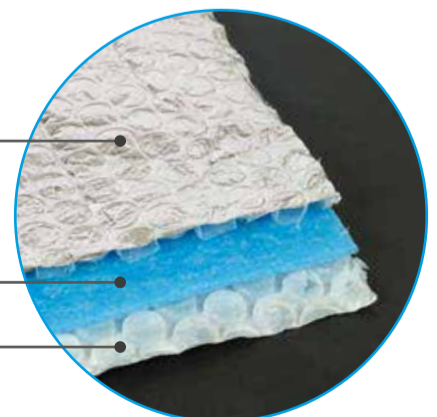
* L'épaisseur peut varier en fonction des compressions sur le rouleau.



2 films aluminium non oxydable

1 mousse polyéthylène ignifugé

2 films bulles polyéthylène ignifugé



Stocker à l'abri

Rouleau de 20 m x 1,20 m 24 m²



ATI ISOLATION
Avenue du Bicentenaire
01120 DAGNEUX - France
Tél. : +33 (0)4 78 80 51 89
Fax : +33 (0)4 78 80 94 39
info@ati-isol.com - www.ati-isol.com

